

THAILAND STEEL OUTLOOK

December 2022

รายงานสถานการณ์อุตสาหกรรมเหล็ก เดือนธันวาคม ปี พ.ศ. 2565

สรุปสถานการณ์อุตสาหกรรมเหล็กโลก

- การผลิตเหล็กดิบของโลก
- ราคาผลิตภัณฑ์เหล็กของจีน
- ราคาผลิตภัณฑ์เหล็กในตลาดเอเชีย

สรุปสถานการณ์อุตสาหกรรมเหล็กไทย

- สถานการณ์การผลิตเหล็กของไทย
- การบริโภคเหล็กสำเร็จรูปของไทย
- การนำเข้าผลิตภัณฑ์เหล็ก
- การส่งออกผลิตภัณฑ์เหล็ก



สรุปสถานการณ์อุตสาหกรรมเหล็กโลก

เดือนธันวาคม ปี 2565

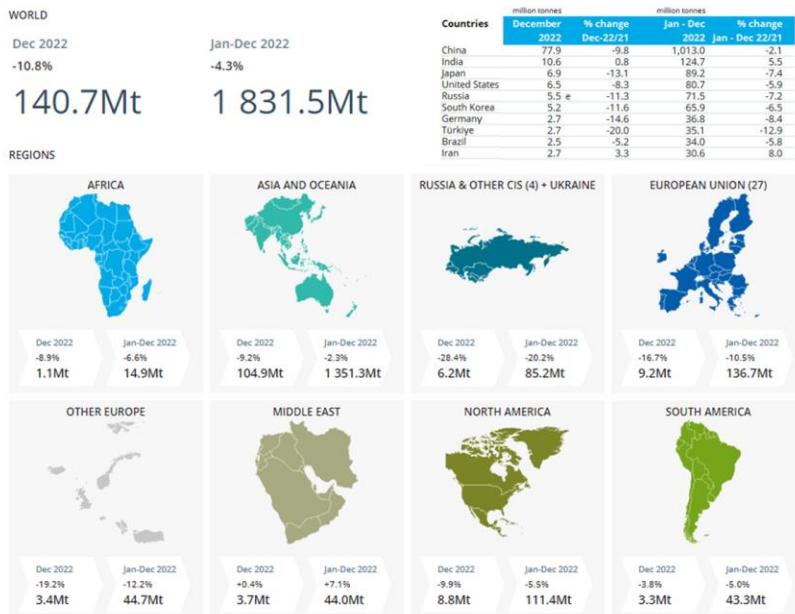


การผลิตเหล็กดิบของโลก

ยอดผลิตเหล็กดิบของโลกในเดือนธันวาคม ปี 2565 อยู่ที่ 140.7 ล้านตัน ลดลง ร้อยละ 10.8 เมื่อเทียบกับช่วงเดียวกันของปีก่อน โดยในเดือนธันวาคม 2565 นี้ เกือบทุกภูมิภาคมีการผลิตเหล็กดิบลดลง เมื่อเทียบกับช่วงเดียวกันของปีก่อน ยกเว้น ตะวันออกกลาง ที่มีการผลิตเหล็กดิบขยายตัว ร้อยละ 0.4 เมื่อเทียบกับช่วงเดียวกันของปีก่อน มีปริมาณการผลิต อยู่ที่ 3.7 ล้านตัน โดยภูมิภาคที่มีการผลิตเหล็กดิบลดลง อาทิเช่น เอเชียโอเชียเนีย ภูมิภาคยุโรป (27) และอเมริกาเหนือ โดยมีการผลิตเหล็กดิบ หดตัว ร้อยละ 9.2 ร้อยละ 16.7 และร้อยละ 9.9 เมื่อเทียบกับช่วงเดียวกันของปีก่อน มีปริมาณการผลิตเหล็กดิบอยู่ที่ 104.9 ล้านตัน 9.2 ล้านตัน และ 8.8 ล้านตัน ตามลำดับ สำหรับกลุ่มประเทศรัสเซีย & Other CIS + ยูเครน มีการผลิตเหล็กดิบ หดตัว ร้อยละ 28.4 เมื่อเทียบกับช่วงเดียวกันของปีก่อน มีปริมาณการผลิตเหล็กดิบอยู่ที่ 6.2 ล้านตัน เป็นต้น

การผลิตเหล็กดิบของโลก สะสม 12 เดือน ของปี 2565 ลดลง ร้อยละ 4.3 เมื่อเทียบกับช่วงเดียวกันของปีก่อน มีปริมาณการผลิตอยู่ที่ 1,831.5 ล้านตัน

ในเดือนธันวาคม ปี 2565 ประเทศจีนผู้ผลิตเหล็กดิบรายใหญ่ที่สุดของโลก มียอดการผลิตเหล็กดิบอยู่ที่ 77.9 ล้านตัน หดตัว ร้อยละ 9.8 เมื่อเทียบกับช่วงเดียวกันของปีก่อน สำหรับยอดการผลิตเหล็กดิบของประเทศอินเดียอยู่ที่ 10.6 ล้านตัน ขยายตัว ร้อยละ 0.8 เมื่อเทียบกับช่วงเดียวกันของปีก่อน และยอดการผลิตเหล็กดิบของประเทศญี่ปุ่น อยู่ที่ 6.9 ล้านตัน ปรับตัวลดลง ร้อยละ 13.1 เมื่อเทียบกับช่วงเดียวกันของปีก่อน



Source : Worldsteel Association

ข้อมูลในรายงาน สิ่งพิมพ์ และเว็บไซต์ที่ได้จัดทำขึ้นมาจากแหล่งข้อมูลที่เชื่อถือได้ อย่างไรก็ตาม สถาบันเหล็กและเหล็กกล้าแห่งประเทศไทยไม่รับประกันความถูกต้อง ครบถ้วนและพอเพียงของข้อมูลเหล่านี้ ความเห็นหรือการคาดการณ์ใดๆ ต่อเหตุการณ์ในอนาคตอาจแตกต่างจากเหตุการณ์ที่จะเกิดขึ้นจริง นอกจากนี้ สถาบันเหล็กและเหล็กกล้าแห่งประเทศไทยขอสงวนสิทธิในการเปลี่ยนแปลงและแก้ไขข้อมูล รวมถึงความเห็นและการประมาณการใดๆ โดยไม่ต้องแจ้งล่วงหน้า

สรุปสถานการณ์ด้านราคา

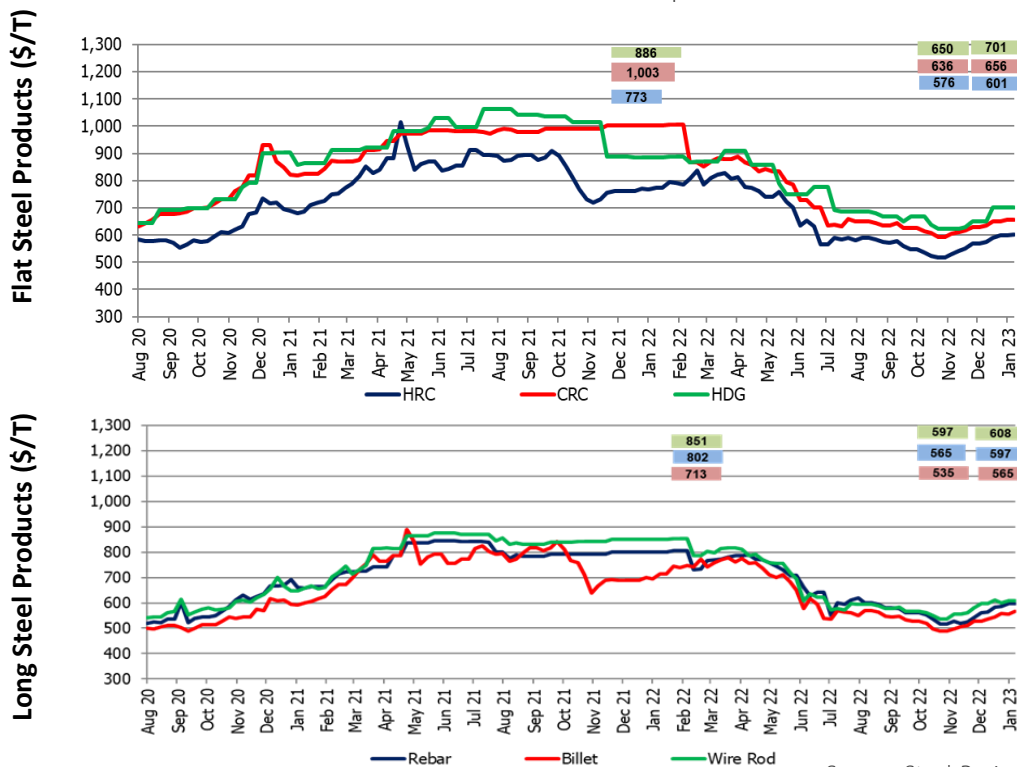


ราคาผลิตภัณฑ์เหล็กของจีน

ภาพรวมราคาเหล็กในประเทศจีน ในช่วงสัปดาห์สุดท้ายของเดือนมกราคม 2566 ด้านราคาผลิตภัณฑ์เหล็กทรงแบน โดยราคาผลิตภัณฑ์เหล็กแผ่นรีดร้อน (HRC) ราคาเหล็กแผ่นรีดเย็น (CRC) และราคาเหล็กแผ่นเคลือบสังกะสีแบบจุ่มร้อน (HDG) ปรับตัวขึ้น ร้อยละ 4.4 ร้อยละ 3.1 และร้อยละ 7.9 จากช่วงเดียวกันของเดือนก่อน มีราคาเฉลี่ยอยู่ที่ประมาณ 601 ดอลลาร์สหรัฐฯต่อตัน 656 ดอลลาร์สหรัฐฯต่อตัน และ 701 ดอลลาร์สหรัฐฯต่อตัน ตามลำดับ

ราคาผลิตภัณฑ์เหล็กทรงยาวของจีน ในช่วงสัปดาห์สุดท้ายของเดือนมกราคม 2566 ราคาบิลเล็ต (Billet) ราคาเหล็กเส้น (Rebar) และราคาเหล็กทวด (Wire rod) ปรับขึ้น ร้อยละ 5.6 ร้อยละ 5.7 และร้อยละ 1.9 จากช่วงเดียวกันของเดือนก่อน มีราคาเฉลี่ยอยู่ที่ประมาณ 565 ดอลลาร์สหรัฐฯต่อตัน 597 ดอลลาร์สหรัฐฯต่อตัน และ 608 ดอลลาร์สหรัฐฯต่อตัน ตามลำดับ ราคาในประเทศจีนปรับตัวขึ้นหลังจากการประกาศผ่อนคลายมาตรการด้านโควิด-19 ในช่วงปลายเดือนธันวาคมที่ผ่านมา และนโยบายของการกระตุ้นเศรษฐกิจและการแก้ไขปัญหาหนี้สินในภาคอสังหาริมทรัพย์ การที่ผู้ค้าการกลับมาสต็อกสินค้าหลังจากวันหยุดยาวช่วงตรุษจีน และต้นทุนวัตถุดิบที่ปรับสูงขึ้น ส่งผลให้ระดับราคาภายในประเทศสูงขึ้น

กราฟแสดงราคาผลิตภัณฑ์เหล็กของจีนในช่วงสัปดาห์สุดท้ายของเดือนมกราคม 2566



Source: Steel Business Briefing

ข้อมูลในรายงาน สิ่งพิมพ์ และเว็บไซต์ที่ได้จัดทำขึ้นมาจากแหล่งข้อมูลที่เชื่อถือได้ อย่างไรก็ตาม สถาบันเหล็กและเหล็กกล้าแห่งประเทศไทยไม่รับประกันความถูกต้อง ครบถ้วนและพอเพียงของข้อมูลเหล่านี้ ความเห็นหรือการคาดการณ์ใดๆ ต่อเหตุการณ์ในอนาคตอาจแตกต่างจากเหตุการณ์ที่เกิดขึ้นจริง นอกจากนี้ สถาบันเหล็กและเหล็กกล้าแห่งประเทศไทยขอสงวนสิทธิ์ในการเปลี่ยนแปลงและแก้ไขข้อมูล รวมถึงความเห็นและการประมาณการใดๆ โดยไม่ต้องแจ้งล่วงหน้า

สรุปสถานการณ์ด้านราคา



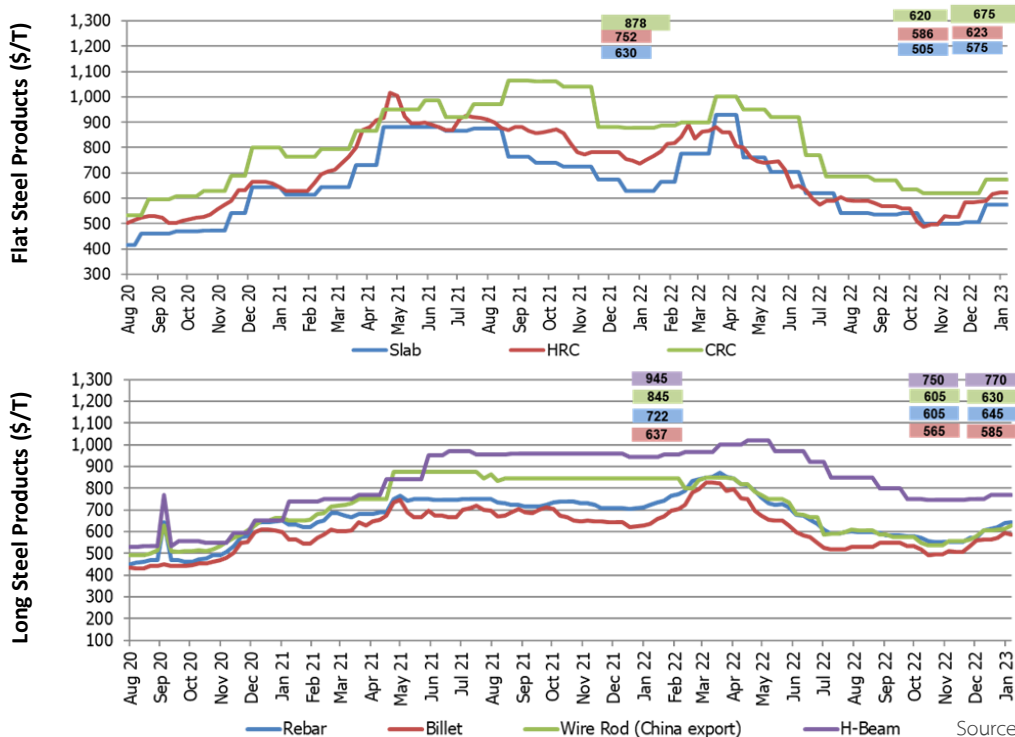
ราคาผลิตภัณฑ์เหล็กในตลาดเอเชีย

ภาพรวมราคาเหล็กในเอเชีย ในช่วงสัปดาห์สุดท้ายของเดือนมกราคม 2566 กลุ่มผลิตภัณฑ์เหล็กทรงแบน ราคาเหล็กแผ่นหนา (Slab) ราคาเหล็กแผ่นรีดร้อน (HRC) ราคาเหล็กแผ่นรีดเย็น (CRC) ปรับตัวขึ้น ร้อยละ 13.9 ร้อยละ 6.3 และร้อยละ 8.9 เมื่อเทียบกับช่วงเดียวกันของเดือนก่อน มีราคาเฉลี่ยอยู่ที่ 575 ดอลลาร์สหรัฐฯ ต่อตัน 623 ดอลลาร์สหรัฐฯ ต่อตัน และ 675 ดอลลาร์สหรัฐฯ ต่อตัน ตามลำดับ

ราคาผลิตภัณฑ์เหล็กทรงยาวในตลาดเอเชีย ราคาบิลเล็ต (Billet) ราคาเหล็กเส้น (Rebar) เหล็กลวด (Wire rod) และราคาเหล็กเอชบีม (H-beam) ปรับตัวขึ้น ร้อยละ 3.5 ร้อยละ 6.6 ร้อยละ 4.1 และร้อยละ 2.7 เมื่อเทียบกับช่วงเดียวกันของเดือนก่อน มีราคาเฉลี่ยอยู่ที่ประมาณ 585 ดอลลาร์สหรัฐฯ ต่อตัน 645 ดอลลาร์สหรัฐฯ ต่อตัน 630 ดอลลาร์สหรัฐฯ ต่อตัน และ 770 ดอลลาร์สหรัฐฯ ต่อตัน ตามลำดับ

ความเคลื่อนไหววัตถุดิบในตลาดเอเชีย (East Asia Import) ในช่วงสัปดาห์สุดท้ายของเดือนมกราคม 2566 พบว่า ราคาเศษเหล็ก (Scrap) ราคาถ่านหินโค้ก (Hard Coking Coal) และราคาสินแร่เหล็ก (Iron Ore) ปรับขึ้น ร้อยละ 8.8 ร้อยละ 13.7 และ ร้อยละ 9.6 เมื่อเทียบกับช่วงเดียวกันของเดือนก่อน มีราคาเฉลี่ยอยู่ที่ 435 ดอลลาร์สหรัฐฯ ต่อตัน 325 ดอลลาร์สหรัฐฯ ต่อตัน และ 153 ดอลลาร์สหรัฐฯ ต่อตัน ตามลำดับ ทิศทางราคาผลิตภัณฑ์เหล็กในตลาดเอเชีย ส่วนใหญ่เป็นไปตามทิศทางราคาเหล็กในประเทศจีน ที่คาดว่าจะอุปสงค์ในประเทศจีนจะปรับตัวดีขึ้น จากการผ่อนปรนมาตรการโควิด 19 และการกลับมาสต็อกสินค้าหลังจากช่วงตรุษจีน ส่งผลต่อระดับราคาในภูมิภาค

กราฟแสดงราคาผลิตภัณฑ์เหล็กของเอเชียในช่วงสัปดาห์สุดท้ายของเดือนมกราคม 2566



Source: Steel Business Briefing

ข้อมูลในรายงาน สิ่งพิมพ์ และเว็บไซต์ที่ได้จัดทำขึ้นมาจากแหล่งข้อมูลที่เชื่อถือได้ อย่างไรก็ตาม สถาบันเหล็กและเหล็กกล้าแห่งประเทศไทยไม่รับประกันความถูกต้อง ครบถ้วนและพอเพียงของข้อมูลเหล่านี้ ความเห็นหรือการคาดการณ์ใดๆ ต่อเหตุการณ์ในอนาคตอาจแตกต่างจากเหตุการณ์ที่จะเกิดขึ้นจริง นอกจากนี้ สถาบันเหล็กและเหล็กกล้าแห่งประเทศไทยขอสงวนสิทธิ์ในการเปลี่ยนแปลงและแก้ไขข้อมูล รวมถึงความเห็นและการประมาณการใดๆ โดยไม่ต้องแจ้งล่วงหน้า

รายงานสถานการณ์อุตสาหกรรมเหล็ก เดือนพฤศจิกายน ปี พ.ศ. 2565

สรุปสถานการณ์อุตสาหกรรมเหล็กโลก

- การผลิตเหล็กดิบของโลก
- ราคาผลิตภัณฑ์เหล็กของจีน
- ราคาผลิตภัณฑ์เหล็กในตลาดเอเชีย

สรุปสถานการณ์อุตสาหกรรมเหล็กไทย

- สถานการณ์การผลิตเหล็กของไทย
- การบริโภคเหล็กสำเร็จรูปของไทย
- การนำเข้าผลิตภัณฑ์เหล็ก
- การส่งออกผลิตภัณฑ์เหล็ก



สรุปสถานการณ์อุตสาหกรรมเหล็กไทย



สถานการณ์การผลิตเหล็กของไทย

การผลิตเหล็กของไทยเดือนธันวาคม 2565 สำหรับยอดการผลิตเหล็กสำเร็จรูป (Finished steel) ของไทย เดือนธันวาคม 2565 อยู่ที่ 538,956 ตัน ขยายตัว ร้อยละ 4.4 เมื่อเทียบกับช่วงเวลาเดียวกันของปีที่ผ่านมา จำแนกเป็นการผลิตเหล็กทรงยาว อยู่ที่ 372,771 ตัน ขยายตัว ร้อยละ 5.5 เมื่อเทียบกับช่วงเวลาเดียวกันของปีที่ผ่านมา โดยการผลิตเหล็กเส้นและเหล็กโครงสร้างรูปพรรณรีดร้อน (Bar & HR section) อยู่ที่ 331,198 ตัน ขยายตัว ร้อยละ 11.8 เมื่อเทียบกับช่วงเดียวกันของปีก่อน และการผลิตเหล็กลวด (Wire rod) อยู่ที่ 41,573 ตัน หดตัว ร้อยละ 27.3 เมื่อเทียบกับช่วงเดียวกันของปีก่อน

การผลิตเหล็กทรงแบนในเดือนธันวาคม 2565 อยู่ที่ 166,185 ตัน ขยายตัว ร้อยละ 2.1 เมื่อเทียบกับช่วงเวลาเดียวกันของปีที่ผ่านมา การผลิตเหล็กแผ่นรีดร้อน (HR coil/sheet) อยู่ที่ 153,690 ตัน ขยายตัวขึ้น ร้อยละ 2.3 เมื่อเทียบกับช่วงเดียวกันของปีก่อน การผลิตเหล็กแผ่นรีดเย็น (CR sheet) และการผลิตเหล็กแผ่นเคลือบสังกะสี (Galvanized) อยู่ที่ 171,365 ตัน และ 88,113 ตัน หดตัว ร้อยละ 2.9 และร้อยละ 2 เมื่อเทียบกับช่วงเวลาเดียวกันของปีที่ผ่านมา ตามลำดับ



ยอดการบริโภคเหล็กสำเร็จรูปของไทย

การบริโภคเหล็กสำเร็จรูป (Finished steel) ของไทย เดือนธันวาคม 2565 อยู่ที่ 1.16 ล้านตัน หดตัว ร้อยละ 13.77 เมื่อเทียบกับช่วงเวลาเดียวกันของปีที่ผ่านมา จำแนกเป็นการบริโภคผลิตภัณฑ์เหล็กทรงยาว 447,675 ตัน หดตัว ร้อยละ 12.2 เมื่อเทียบกับช่วงเวลาเดียวกันของปีก่อน โดยการบริโภคเหล็กเส้นและเหล็กโครงสร้างรูปพรรณรีดร้อน (Bar & HR section) อยู่ที่ 329,610 ตัน ขยายตัว ร้อยละ 1.1 เมื่อเทียบกับช่วงเดียวกันของปีก่อน และการบริโภคเหล็กลวด (Wire rod) อยู่ที่ 89,624 ตัน หดตัว ร้อยละ 38.1 เมื่อเทียบกับช่วงเดียวกันของปีก่อน

การบริโภคผลิตภัณฑ์เหล็กทรงแบน ในเดือน เดือนธันวาคม 2565 อยู่ที่ประมาณ 708,672 ตัน หดตัว ร้อยละ 14.7 เมื่อเทียบกับช่วงเวลาเดียวกันของปีก่อน การบริโภคเหล็กแผ่นรีดร้อน (HR coil/sheet) เหล็กแผ่นรีดเย็น (CR sheet) และเหล็กแผ่นเคลือบสังกะสี (Galvanized sheet) หดตัว ร้อยละ 16.2 ร้อยละ 17.4 และร้อยละ 12.4 เมื่อเทียบกับช่วงเวลาเดียวกันของปีก่อน มีปริมาณการบริโภค อยู่ที่ 398,587 ตัน 256,811 ตัน และ 208,643 ตัน ตามลำดับ

Source: ISIT Analysis

ข้อมูลในรายงาน สิ่งพิมพ์ และเว็บไซต์ที่ได้จัดทำขึ้นมาจากแหล่งข้อมูลที่เชื่อถือได้ อย่างไรก็ตาม สถาบันเหล็กและเหล็กกล้าแห่งประเทศไทยไม่รับประกันความถูกต้อง ครบถ้วนและพอเพียงของข้อมูลเหล่านี้ ความเห็นหรือการคาดการณ์ใดๆ ต่อเหตุการณ์ในอนาคตอาจแตกต่างจากเหตุการณ์ที่จะเกิดขึ้นจริง นอกจากนี้ สถาบันเหล็กและเหล็กกล้าแห่งประเทศไทยขอสงวนสิทธิในการเปลี่ยนแปลงและแก้ไขข้อมูล รวมถึงความเห็นและการประมาณการณใดๆ โดยไม่ต้องแจ้งล่วงหน้า

สรุปสถานการณ์อุตสาหกรรมเหล็กไทย



การนำเข้าผลิตภัณฑ์เหล็ก

การนำเข้าผลิตภัณฑ์เหล็กทั้งหมดของไทย เดือนธันวาคม 2565 อยู่ที่ 1.05 ล้านตัน หดตัว ร้อยละ 23.3 เมื่อเทียบกับช่วงเวลาเดียวกันของปีที่ผ่านมา จำแนกเป็น

(1) การนำเข้าวัตถุดิบ (Raw Material) 139,262 ตัน หดตัว ร้อยละ 11.3 เมื่อเทียบกับช่วงเวลาเดียวกันของปีก่อน

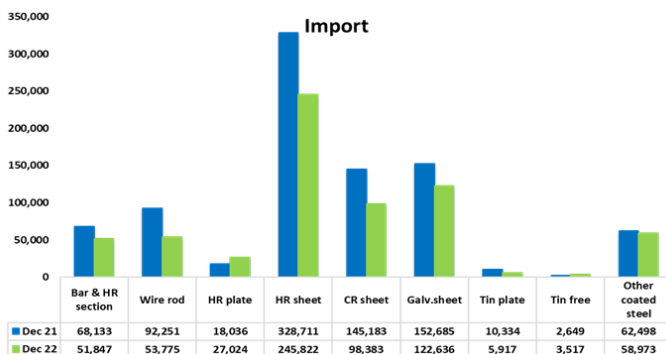
(2) การนำเข้าผลิตภัณฑ์เหล็กกึ่งสำเร็จรูป (Semi – Finished Steel) อยู่ที่ 171,153 ตัน หดตัว ร้อยละ 32 เมื่อเทียบกับช่วงเวลาเดียวกันของปีก่อน

(3) การนำเข้าผลิตภัณฑ์เหล็กสำเร็จรูป (Finished Steel) อยู่ที่ 743,383 ตัน หดตัว ร้อยละ 23 เมื่อเทียบกับช่วงเวลาเดียวกันของปีก่อน

การนำเข้าผลิตภัณฑ์เหล็กทรงยาว อยู่ที่ 160,499 ตัน หดตัว ร้อยละ 29.6 เมื่อเทียบกับช่วงเวลาเดียวกันของปีที่ผ่านมา โดยการนำเข้าเหล็กเส้นและเหล็กโครงสร้างรูปพรรณรีดร้อน (Bar & HR section) อยู่ที่ 51,847 ตัน ลดลง ร้อยละ 23.9 เมื่อเทียบกับช่วงเวลาเดียวกันของปีที่ผ่านมา และการนำเข้าเหล็กหลอด (Wire rod) อยู่ที่ 53,775 ตัน ลดลง ร้อยละ 41.7 เมื่อเทียบกับช่วงเวลาเดียวกันของปีที่ผ่านมา

การนำเข้าผลิตภัณฑ์เหล็กทรงแบน อยู่ที่ 582,884 ตัน หดตัว ร้อยละ 21 เมื่อเทียบกับช่วงเวลาเดียวกันของปีก่อน โดยการนำเข้าเหล็กแผ่นรีดร้อน (HR coil/sheet) เหล็กแผ่นรีดเย็น (CR sheet) และเหล็กแผ่นเคลือบสังกะสี (Galvanized sheet) ลดลง ร้อยละ 25.2 ร้อยละ 32.2 และร้อยละ 19.7 เมื่อเทียบกับช่วงเวลาเดียวกันของปีที่ผ่านมา มีปริมาณนำเข้าอยู่ที่ 245,822 ตัน 98,383 ตัน และ 122,636 ตัน ตามลำดับ

ผลิตภัณฑ์ที่มีการนำเข้ามากที่สุด ได้แก่ เหล็กแผ่นรีดร้อนชนิดม้วน/แผ่น (HR coil/sheet) เหล็กแผ่นเคลือบสังกะสี (Galvanized sheet) และเหล็กแผ่นรีดเย็น (CR sheet)



Unit '000 tonne	December		
	2021	2022	% Y-o-Y
Raw Material	157	139	↓ -11.3%
Semi-Finished Steel Product	252	171	↓ -32.0%
Finished Steel Product	966	743	↓ -23.0%
Total Steel Product	1,374	1,054	↓ -23.3%

Source: Customs and ISIT Analysis

สรุปสถานการณ์อุตสาหกรรมเหล็กไทย



การส่งออกผลิตภัณฑ์เหล็ก

การส่งออกผลิตภัณฑ์เหล็กทั้งหมดของไทย เดือนธันวาคม 2565 อยู่ที่ 164,472 ตัน หดตัวลงร้อยละ 21.5 เมื่อเทียบกับช่วงเวลาเดียวกันของปีก่อน จำแนกเป็น

(1) การส่งออกวัตถุดิบ (Raw Material) อยู่ที่ 38,214 ตัน ขยายตัว ร้อยละ 39.6 เมื่อเทียบกับช่วงเวลาเดียวกันกับปีก่อน

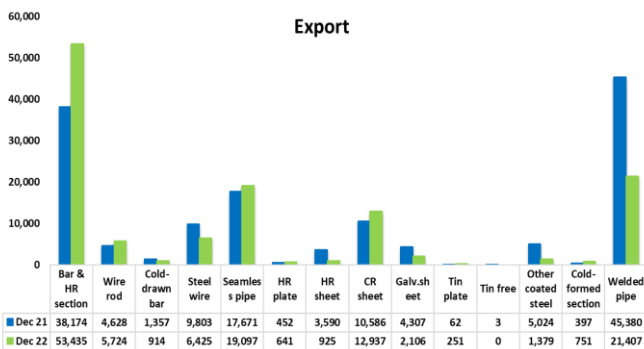
(2) การส่งออกผลิตภัณฑ์เหล็กกึ่งสำเร็จรูป (Semi - Finished Steel) อยู่ที่ 266 ตัน ปรับลดลง ร้อยละ 99.3 เมื่อเทียบกับช่วงเวลาเดียวกันของปีก่อน

(3) การส่งออกผลิตภัณฑ์เหล็กสำเร็จรูป (Finished Steel Product) อยู่ที่ 125,992 ตัน หดตัว ร้อยละ 10.9 เมื่อเทียบกับช่วงเวลาเดียวกันของปีก่อน

การส่งออกผลิตภัณฑ์ทรงยาวอยู่ที่ 85,595 ตัน ขยายตัว ร้อยละ 19.5 กับช่วงเวลาเดียวกันของปีที่ผ่านมา โดยการส่งออกเหล็กเส้นและเหล็กโครงสร้างรูปพรรณรีดร้อน (Bar & HR section) อยู่ที่ 53,435 ตัน ขยายตัว ร้อยละ 40 เมื่อเทียบกับช่วงเวลาเดียวกันของปีที่ผ่านมา และการส่งออกเหล็กหลอด (Wire rod) อยู่ที่ 5,724 ตัน ขยายตัว ร้อยละ 23.7 เมื่อเทียบกับช่วงเวลาเดียวกันของปีที่ผ่านมา

การส่งออกผลิตภัณฑ์เหล็กทรงแบน อยู่ที่ 40,397 ตัน หดตัว ร้อยละ 42.1 เมื่อเทียบกับช่วงเวลาเดียวกันของปีที่ผ่านมา การส่งออกเหล็กแผ่นรีดร้อน (HR sheet) และเหล็กแผ่นเคลือบสังกะสี (Galvanized sheet) หดตัวลง ร้อยละ 74.2 และร้อยละ 51.1 เมื่อเทียบกับช่วงเวลาเดียวกันของปีที่ผ่านมา ปริมาณการส่งออกอยู่ 925 ตัน และ 2,106 ตัน ตามลำดับ การส่งออกเหล็กแผ่นรีดเย็น (CR sheet) ขยายตัว ร้อยละ 22.2 เมื่อเทียบกับช่วงเวลาเดียวกันของปีที่ผ่านมา มีปริมาณการส่งออกอยู่ที่ 12,937 ตัน

โดยผลิตภัณฑ์ที่มีการส่งออกมากที่สุด ได้แก่ เหล็กเส้นและโครงสร้างรูปพรรณรีดร้อน (Bar & HR Section) ท่อเชื่อมตะเข็บ (Welded pipe) และ ท่อไร้ตะเข็บ (Seamless pipe)



	Unit '000 tonne		December		% Y-o-Y
	2021	2022	2021	2022	
Raw Material	27	38	↑	39.6%	
Semi-Finished Steel Product	41	0	↓	-99.3%	
Finished Steel Product	141	126	↓	-10.9%	
Total Steel Product	210	164	↓	-21.5%	

Source: Customs and ISIT Analysis

ข้อมูลในรายงาน สิ่งพิมพ์ และเว็บไซต์ที่ได้จัดทำขึ้นมาจากแหล่งข้อมูลที่เชื่อถือได้ อย่างไรก็ตาม สถาบันเหล็กและเหล็กกล้าแห่งประเทศไทยไม่รับประกันความถูกต้อง ครบถ้วนและพอเพียงของข้อมูลเหล่านี้ ความเห็นหรือการคาดการณ์ใดๆ ต่อเหตุการณ์ในอนาคตอาจแตกต่างจากเหตุการณ์ที่จะเกิดขึ้นจริง นอกจากนี้ สถาบันเหล็กและเหล็กกล้าแห่งประเทศไทยขอสงวนสิทธิ์ในการเปลี่ยนแปลงและแก้ไขข้อมูล รวมถึงความเห็นและการประมาณการใดๆ โดยไม่ต้องแจ้งล่วงหน้า

สรุปสถานการณ์อุตสาหกรรมเหล็กไทย

Total Apparent Finished Steel Consumption (unit in tonne)

Dec 22		Production	%y-o-y change	Import	%y-o-y change	Export	%y-o-y change	Consumption	%y-o-y change			
Total Apparent Finished Steel Consumption		538,956	4.4%	743,383	-23.0%	125,992	-10.9%	1,156,347	-13.7%			
Long Product Finished Steel Consumption		372,771	5.5%	160,499	-29.6%	85,595	19.5%	447,675	-12.2%			
Long Product	Bar	Carbon steel	331,198	11.8%	22,420	-42.9%	34,881	740.3%	329,610	1.1%		
		Stainless steel			165	-24.3%	12	-91.6%				
		Alloy steel			26,736	4.4%	814	-33.1%				
	HR section	Carbon steel			2,313	-21.4%	17,728	-45.7%				
		Stainless steel			185	242.6%	-	-				
		Alloy steel			28	27.3%	-	-				
	Wire rod	Carbon steel	41,573	-27.3%	23,350	-46.5%	5,608	24.7%			89,624	-38.1%
		Stainless steel			2,917	-59.5%	1	0.0%				
		Alloy steel			27,508	-33.5%	115	-12.2%				
	Cold-drawn bar				5,943	-4.5%	914	-32.6%				
	Steel wire				16,189	-25.1%	6,425	-34.5%				
Seamless pipe				32,745	-17.8%	19,097	8.1%					
Flat Product Finished Steel Consumption		166,185	2.1%	582,884	-21.0%	40,397	-42.1%	708,672	-14.7%			
Flat Product	HR plate	Carbon steel	12,496	-0.1%	17,731	31.1%	564	70.9%	38,879	29.2%		
		Stainless steel			1,144	28.5%	44	-15.4%				
		Alloy steel			8,149	125.0%	33	-52.9%				
	HR coil/sheet	Carbon steel	153,690	2.3%	77,121	-27.1%	140	-95.4%	398,587	-16.2%		
		Carbon steel P&O			56,914	-23.5%	28	-				
		Stainless steel			17,845	-19.5%	756	37.0%				
	CR sheet	Alloy steel			93,942	-25.7%	1	-87.5%	256,811	-17.4%		
		Carbon steel	171,365	-2.9%	59,836	-36.7%	2,877	-12.7%				
		Stainless steel			10,353	-31.4%	9,437	39.8%				
	Coated	Alloy steel			28,194	-20.6%	623	14.5%	208,643	-12.4%		
		Galv.sheet (HDG)	88,113	-2.0%	117,725	-16.1%	1,512	-60.1%				
			Galv.sheet (EG)			4,911	-60.4%	594			15.3%	
		Tin plate	11,785	-18.8%	5,917	-42.7%	251	304.8%			17,451	-29.6%
		Tin free	15,852	20.3%	3,517	32.8%	-	-100.0%			19,369	22.4%
	Other coated steel	27,130	10.1%	58,973	-5.6%	1,379	-72.6%	84,724	3.2%			
Cold-formed section				1,005	-41.1%	751	89.2%					
Welded pipe				19,607	23.8%	21,407	-52.8%					

Total Apparent crude Steel Consumption (unit in tonne)

Dec 22		Production	%y-o-y change	Import	%y-o-y change	Export	%y-o-y change	Consumption	y-o-y change
Apparent Crude Steel Consumption		408,325	15.2%	171,152	-32.1%	266	-99.3%	579,211	2.4%
Ingot	Carbon Steel			-	-100.0%	0	-		
	Stainless steel			-	-100.0%	0	-		
	Alloy steel			-	-	0	-		
Semi Product	Billet	408,325	15.2%	65,887	-22.6%	0	-100.0%	579,211	2.4%
	Slab			96,265	-22.3%	25	257.1%		
	Billet/Slab C >= 0.25%			7,732	-69.9%	9	-100.0%		
	Other Semi			1,268	-92.6%	232	8.4%		

Source: ISIT Analysis

ข้อมูลในรายงาน สิ่งพิมพ์ และเว็บไซต์ที่ได้จัดทำขึ้นมาจากแหล่งข้อมูลที่เชื่อถือได้ อย่างไรก็ตาม สถาบันเหล็กและเหล็กกล้าแห่งประเทศไทยไม่รับประกันความถูกต้อง ครบถ้วนและพอเพียงของข้อมูลเหล่านี้ ความเห็นหรือการคาดการณ์ใดๆ ต่อเหตุการณ์ในอนาคตอาจแตกต่างจากเหตุการณ์ที่จะเกิดขึ้นจริง นอกจากนี้ สถาบันเหล็กและเหล็กกล้าแห่งประเทศไทยขอสงวนสิทธิในการเปลี่ยนแปลงและแก้ไขข้อมูล รวมถึงความเห็นและการประมาณการใดๆ โดยไม่ต้องแจ้งล่วงหน้า

สรุปสถานการณ์อุตสาหกรรมเหล็กไทย

Iron and Steel Institute of Thailand
Summary of Import to and Export from Thailand, group by product class, Period: April 2019

Product Class / Description	Import (Exchange rate = THB/USD)				Accumulated YTM Qty (Tonne)	Export (Exchange rate = THB/USD)				Accumulated YTM Qty (Tonne)
	Dec 22			Qty (Tonne)		Dec 22			Qty (Tonne)	
	Qty (Tonne)	Value (THB) Note: CIF	Avg. price (THB/Tonne)			Qty (Tonne)	Value (THB) Note: FOB	Avg. price (THB/Tonne)		
100 - Iron Products	13,635	393,940,260	28,892	124,167	3,221	169,221,386	52,537	38,811		
110 - Pig Iron	11,993	366,906,724	30,594	111,779	2,768	165,193,707	59,678	35,844		
120 - DRI	1,642	27,033,536	16,462	12,375	0	0	0	2		
130 - HBI	0	0	0	13	453	4,027,679	8,893	2,967		
200 - Ferro Alloys	7,841	471,868,620	60,177	127,427	1,928	526,431,188	273,031	15,254		
210 - Ferro-chromium	407	23,835,138	58,630	14,770	0	179	0	0		
220 - Ferro-manganese	646	32,493,930	50,271	16,140	0	10,728	29,883	31		
230 - Ferro-silico-manganese	3,194	122,351,565	38,307	48,479	124	930,782	7,506	999		
240 - Ferro-silicon	2,699	204,422,541	75,745	39,540	1,448	107,640,715	74,313	13,371		
250 - Other	896	88,765,446	99,118	8,500	355	417,848,784	1,176,167	854		
300 - Crude Steel Products	171,153	3,325,126,792	19,428	2,568,703	266	14,187,909	53,330	303,299		
310 - Ingots	0	188,868	953,879	1,203	0	1,820	50,556	0		
311 - Carbon Steel	0	21,346	123,387	884	0	1,820	50,556	0		
312 - Stainless Steel	0	167,522	6,700,880	303	0	0	0	0		
313 - Other (Alloy Steel)	0	0	0	15	0	0	0	0		
380 - Semi-Finished Steel	171,153	3,324,937,924	19,427	2,567,499	266	14,186,089	53,330	303,298		
381 - Billet	65,887	1,238,206,863	18,793	845,486	0	0	0	101,031		
382 - Slab	96,265	1,837,132,638	19,084	1,314,066	25	867,131	34,521	389		
383 - Other (e.g. bloom, beam-blanks)	0	4,526	1,131,500	81,803	193	10,242,374	52,958	2,333		
384 - Semi-finished : C<= 0.25	7,732	215,210,490	27,833	297,143	9	310,832	35,885	199,389		
385 - Other (e.g. stainless, alloy steel)	1,268	34,383,407	27,108	29,001	39	2,765,752	71,251	158		
400 - Hot-rolled Steel Products	378,466	13,198,124,959	34,873	5,476,404	60,725	1,578,617,806	25,996	768,509		
410 - Rails & Accessories	187	10,653,823	57,007	3,820	900	22,816,331	25,338	10,690		
420 - Steel Sheet Piles	21	551,768	26,610	3,901	332	9,668,146	29,135	23,727		
430 - Sections	2,318	95,138,138	41,043	51,929	16,496	457,932,054	27,760	390,883		
431 - Carbon Steel	2,105	76,726,759	36,443	50,390	16,496	457,932,054	27,760	390,876		
432 - Stainless Steel	185	17,567,127	95,054	1,286	0	0	0	8		
433 - Other (Alloy Steel)	28	844,252	30,386	256	0	0	0	0		
440 - Bars	49,321	1,988,764,475	40,323	613,527	35,707	843,310,940	23,618	252,516		
441 - Carbon Steel	22,420	871,833,016	38,886	315,797	34,881	815,309,048	23,374	232,641		
442 - Stainless Steel	165	26,344,017	159,920	1,929	12	1,607,100	137,724	669		
443 - Other (Alloy Steel)	26,736	1,090,587,442	40,790	295,799	814	26,394,792	32,428	19,207		
450 - Wire Rods	53,775	1,700,084,917	34,776	1,091,287	5,724	167,614,245	29,280	40,052		
451 - Carbon Steel	23,350	789,741,640	30,396	570,353	5,608	161,486,302	28,794	37,192		
452 - Stainless Steel	2,917	334,968,786	114,852	51,819	1	30,600	22,500	113		
453 - Other (Alloy Steel)	27,508	825,374,491	30,005	469,111	115	6,097,343	53,142	2,750		
470 - Plates (>=3 mm.)	27,024	1,119,867,946	41,440	305,846	642	27,961,637	43,566	3,859		
471 - Carbon Steel	17,731	709,047,146	39,990	160,789	564	19,976,323	35,422	2,425		
472 - Stainless Steel	1,144	123,205,265	107,705	12,727	44	4,398,927	99,046	336		
473 - Other (Alloy Steel)	8,149	287,615,535	35,294	132,328	33	3,586,387	107,162	1,093		
480 - HR Coils / Sheets (245,821	8,113,063,892	33,004	3,406,096	924	49,314,453	53,390	46,778		
481 - Carbon Steels	77,121	1,980,089,343	25,675	1,196,692	140	4,737,655	33,961	20,593		
482 - Stainless Steels	17,845	1,487,370,850	83,351	282,610	756	43,136,140	57,059	25,982		
483 - Other (Alloy Steel)	93,942	2,500,418,514	26,617	1,117,214	1	284,651	429,986	110		
484 - Carbon Steels P&O	56,914	2,145,185,185	37,692	809,579	28	1,156,007	42,034	90		
500 - Cold-rolled Products	98,383	4,332,588,106	44,038	1,541,930	12,938	878,337,905	67,890	169,727		
510 - Cold-rolled Sheets & Strips	95,142	3,486,813,744	40,953	1,351,193	12,314	868,184,644	70,503	163,887		
511 - Carbon Steels	59,836	1,865,621,879	31,179	1,005,079	2,877	73,792,803	25,650	75,241		
512 - Stainless Steel	10,353	991,073,642	95,730	144,785	9,437	794,368,671	84,176	87,693		
513 - Other (Alloy Steel)	14,953	630,118,223	42,139	201,328	0	23,170	57,494	955		
520 - Cold-rolled Electrical Sheets	13,241	845,774,362	63,877	190,736	623	10,153,261	16,288	5,836		
600 - Coated Sheets & Strips	191,043	6,483,789,633	33,939	2,808,714	3,735	174,292,169	46,663	91,889		
610 - Galvanized Sheets	122,636	3,882,323,904	31,657	1,638,819	2,106	80,647,274	38,297	53,606		
611 - Hot Dip (CGI)	117,725	3,658,132,709	31,074	1,555,648	1,512	53,452,794	35,355	46,526		
612 - EGI	4,911	224,191,195	45,652	83,171	594	27,194,480	45,786	7,082		
620 - Tinplates / Tin free	9,434	454,672,499	48,195	222,542	251	15,846,625	63,144	1,063		
621 - Tinplates	5,917	257,053,048	43,440	129,757	251	15,846,625	63,144	963		
622 - Tin free	3,517	197,619,451	56,197	92,786	0	0	0	97		
630 - Zn-Al	10,161	288,279,611	28,370	183,806	119	5,724,494	48,290	2,540		
680 - Copper Coated	32,807	1,150,237,438	35,061	426,389	845	48,026,424	56,840	22,007		
690 - Others	16,005	708,276,181	44,253	337,158	415	24,047,352	57,971	12,674		
700 - Pipes & Tubes (excl. pipe fittings)	52,353	3,431,529,567	65,547	574,945	40,504	2,229,738,205	55,049	338,694		
710 - Seamless	32,745	2,003,195,669	61,175	368,637	19,097	1,120,444,217	58,671	142,787		
720 - Welded	19,607	1,428,333,898	72,848	206,308	21,407	1,109,293,988	51,818	195,908		
800 - Cold-finished & Cold-formed Steels	23,138	1,496,279,665	64,669	378,704	8,090	426,254,993	52,690	118,382		
820 - Cold-formed Sections	1,005	78,558,810	78,153	13,222	751	21,410,092	28,527	6,071		
830 - Cold Draw n Bars	5,943	601,782,440	101,257	82,991	914	63,147,239	69,054	14,578		
831 - Carbon Steels	2,024	115,276,529	56,942	25,704	415	21,897,733	52,786	7,307		
832 - Stainless Steels	2,099	333,057,863	158,665	34,784	144	22,012,183	153,367	2,148		
833 - Other (Alloy Steel)	1,820	153,448,048	84,333	22,500	356	19,237,323	54,023	5,123		
840 - Steel Wires	16,189	815,938,415	50,400	282,494	6,425	341,697,662	53,184	97,732		
841 - Carbon Steels	12,827	537,441,760	41,899	188,601	3,615	146,068,989	40,401	44,124		
842 - Stainless Steels	399	95,044,496	238,170	9,671	419	93,246,057	222,475	8,446		
843 - Other (Alloy Steel)	2,963	183,452,159	61,913	84,219	2,390	102,382,616	42,834	45,162		
900 - Iron & Steel Scrap	117,786	1,235,964,287	10,493	1,673,406	33,065	1,255,016,535	37,956	359,198		
910 - Carbon Steel	80,454	801,915,468	9,967	1,031,380	14,488	144,929,802	10,003	175,639		
920 - Stainless Steel	3,294	124,705,840	37,863	63,266	18,222	1,102,821,631	60,522	178,784		
930 - Other Alloy Steel	24,711	193,153,349	7,817	275,938	340	7,217,095	21,221	3,803		
940 - Cast Iron	9,324	115,527,836	12,391	302,800	15	48,007	3,177	326		
950 - Other (Scrap)	5	661,794	144,908	23	0	0	0	642		

Source: Customs and ISIT Analysis

ข้อมูลในรายงาน สิ่งพิมพ์ และเว็บไซต์ที่ได้จัดทำขึ้นมาจากแหล่งข้อมูลที่ได้เชื่อถือได้ อย่างไรก็ตาม สถาบันเหล็กและเหล็กกล้าแห่งประเทศไทยไม่รับประกันความถูกต้อง ครบถ้วนและพอเพียงของข้อมูลเหล่านี้ ความเห็นหรือการคาดการณ์ใดๆ ต่อเหตุการณ์ในอนาคตอาจแตกต่างจากเหตุการณ์ที่จะเกิดขึ้นจริง นอกจากนี้ สถาบันเหล็กและเหล็กกล้าแห่งประเทศไทยขอสงวนสิทธิ์ในการเปลี่ยนแปลงและแก้ไขข้อมูล รวมถึงความเห็นและการประมาณการใดๆ โดยไม่ต้องแจ้งล่วงหน้า



ศูนย์ข้อมูลเชิงลึก อุตสาหกรรมเหล็กไทย

คำจำกัดความรับผิดชอบ

ข้อมูลในรายงาน สิ่งพิมพ์ และเว็บไซต์ที่ได้จัดทำขึ้นมาจากแหล่งข้อมูลที่เชื่อถือได้ อย่างไรก็ตาม สถาบันเหล็กและเหล็กกล้าแห่งประเทศไทยไม่รับประกันความถูกต้อง ครบถ้วนและพอเพียงของข้อมูลเหล่านี้ ความเห็นหรือการคาดการณ์ใดๆ ต่อเหตุการณ์ในอนาคตอาจแตกต่างจากเหตุการณ์ที่จะเกิดขึ้นจริง นอกจากนี้สถาบันเหล็กและเหล็กกล้าแห่งประเทศไทยขอสงวนสิทธิ์ในการเปลี่ยนแปลงและแก้ไขข้อมูล รวมถึงความเห็นและการประมาณการใดๆ โดยไม่ต้องแจ้งล่วงหน้า

Disclaimer

The information in the above report, publication and website has been obtained from sources believed to be reliable. However, Iron & Steel Institute of Thailand does not guarantee the accuracy, adequacy or completeness of the information. Any opinions or forecasts regarding future events may differ from actual events or results. In addition, Iron & Steel Institute of Thailand reserves the right to make changes and corrections to the information, including any opinions or forecasts, at any time without notice.

ติดตามข้อมูลอุตสาหกรรมเหล็กเพิ่มเติมได้ที่



สถาบันเหล็กและเหล็กกล้าแห่งประเทศไทย
IRON AND STEEL INSTITUTE OF THAILAND

<https://www.isit.or.th>



ศูนย์ข้อมูลเชิงลึกอุตสาหกรรมเหล็กไทย
IRON & STEEL INTELLIGENCE UNIT

<https://www.iiu.isit.or.th>



ISIT.Thailand



ข้อมูลในรายงาน สิ่งพิมพ์ และเว็บไซต์ที่ได้จัดทำขึ้นมาจากแหล่งข้อมูลที่เชื่อถือได้ อย่างไรก็ตาม สถาบันเหล็กและเหล็กกล้าแห่งประเทศไทยไม่รับประกันความถูกต้อง ครบถ้วนและพอเพียงของข้อมูลเหล่านี้ ความเห็นหรือการคาดการณ์ใดๆ ต่อเหตุการณ์ในอนาคตอาจแตกต่างจากเหตุการณ์ที่จะเกิดขึ้นจริง นอกจากนี้สถาบันเหล็กและเหล็กกล้าแห่งประเทศไทยขอสงวนสิทธิ์ในการเปลี่ยนแปลงและแก้ไขข้อมูล รวมถึงความเห็นและการประมาณการใดๆ โดยไม่ต้องแจ้งล่วงหน้า